

# MEMORIA DE ACTIVIDADES. XUÑO 2025- XUÑO 2026

## 1. Introducción

Durante este cuarto ano de traballo da actual Xunta Directiva da ANPA, continuamos afianzando a folla de ruta xa consolidada de colaboración continua co centro, reforzando os proxectos que vimos desenvolvendo, ao tempo que intensificamos as accións necesarias para garantir que o noso centro conte cos recursos humanos e materiais imprescindibles. Mantemos firme o noso compromiso coa defensa da escola pública, entendida como un espazo que debe asegurar a equidade, a inclusión e o acceso pleno de todas as nenas e nenos aos servizos educativos.

Este curso estivo profundamente condicionado por un maior esforzo reivindicativo orientado a reclamar os apoios docentes imprescindibles para garantir unha atención á diversidade adecuada, así como todas aquelas medidas que dean cobertura ás necesidades estruturais que afectan ao funcionamento diario do centro. As nosas actuacións guiáronse pola convicción de que só cun profesorado suficiente, estable e correctamente dimensionado é posible asegurar unha educación de calidade, respectuosa cos dereitos da infancia e orientada ao desenvolvemento integral do alumnado.

Conscientes de que estas carencias son problemas estruturais do ensino público, traballamos de maneira coordinada coa comunidade educativa e canalizamos as demandas coa Federación de ANPAs da provincia, integrada en CONFAPA Galicia, o que nos permitiu impulsar as reivindicacións a un nivel máis amplo e darlles maior visibilidade e capacidade de incidencia. Esta colaboración reforzada facilitou a organización e articulación de demandas comúns, a participación en accións colectivas e a defensa conxunta dun modelo educativo que garanta recursos suficientes para todos os centros públicos.

Ao mesmo tempo, reforzamos o seguimento continuo dos servizos de comedor e das actividades extraescolares, impulsando melloras constantes e mantendo un diálogo fluído coas entidades implicadas. Estes procesos deron como resultado o cambio de empresa de xestión de servizos de comedor que será de aplicación para o curso que vén, froito do debate e participación da comunidade educativa nun proceso aberto e transparente.

Un ano máis, consolidamos a colaboración coas institucións educativas, co claustro, co equipo directivo e co conxunto das familias. O noso obxectivo segue sendo promover



**ANPA RASA**  
**CEIP RAMÓN DE LA SAGRA**

Tfno. 615 512 306

[www.apa-rasa-ramondelasagra.es](http://www.apa-rasa-ramondelasagra.es)

[anparamondelasagra@gmail.com](mailto:anparamondelasagra@gmail.com)



---

unha comunidade educativa cohesionada, participativa e comprometida coa igualdade de oportunidades e coa mellora continua.

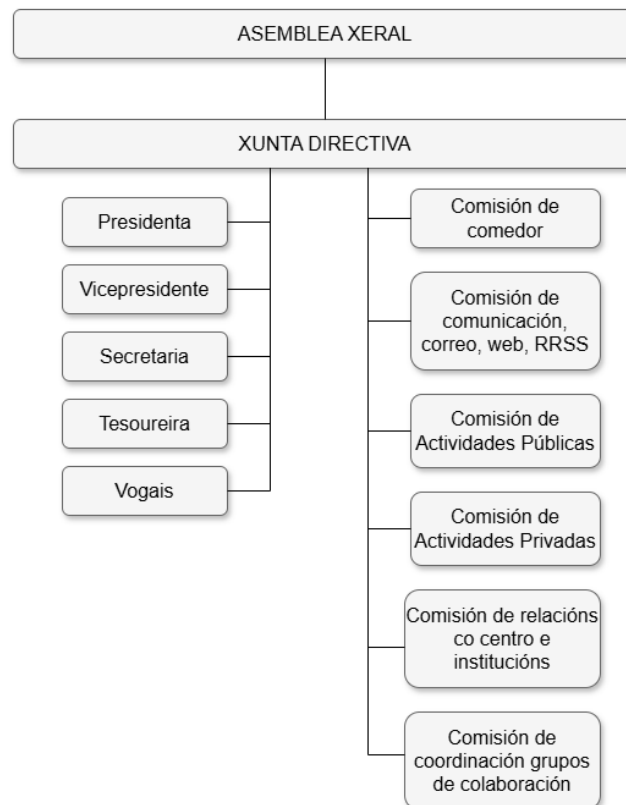
## 2. Estrutura e competencias

Os órganos de goberno e representación da Asociación son a Asemblea Xeral e a Xunta Directiva. A Asemblea Xeral é o órgano supremo de decisión, integrado por todas as socias e socios, e é o espazo no que se adoptan os acordos fundamentais atendendo aos principios de maioría, participación e democracia interna.

A Xunta Directiva está formada por unha Presidencia, unha Vicepresidencia, unha Secretaría, unha Tesourería e ata sete Vogalías, configurando un equipo de traballo estable que asume a responsabilidade de executar os acordos da Asemblea Xeral e de coordinar o funcionamento ordinario da Asociación.

Ademais, establécense varias comisións internas de traballo, dependentes directamente da Xunta Directiva e formadas por membros desta. Estas comisións permiten unha xestión máis áxil e especializada das diferentes áreas da actividade da ANPA, abordando cuestións operativas, organizativas e estratéxicas que se van definindo nas reunións periódicas da Xunta Directiva.

O organigrama quedaría representado do seguinte xeito:





Cada comisión aborda unha área específica da actividade da Asociación, permitindo unha resposta máis áxil ás necesidades do centro e das familias. As comisións activas durante este curso foron as seguintes:

- Comisión de comedor: Encárgase do seguimento continuo do servizo de comedor, da interlocución coa empresa xestora e co centro.
- Comisión de comunicación, correo, web, RRSS: Responsable da coordinación da comunicación interna e externa da ANPA, da actualización dos canais informativos, da difusión de novas e actividades e da relación coas familias e os medios cando é necesario, asegurando unha comunicación clara, accesible e transparente.
- Comisión de actividades públicas: Coordina as actividades e eventos que se levan a cabo de iniciativa pública coa Federación de ANPAs.
- Comisión de actividades privadas: Coordina as actividades e eventos que se levan a cabo de iniciativa privada coas diferentes empresas.
- Comisión de relacións co centro e institucións: Actúa como ponte entre a ANPA, o equipo directivo, o claustro e as administracións educativas, canalizando demandas, facilitando a coordinación e contribuindo ao bo funcionamento da vida escolar.
- Comisión de coordinación dos Grupos de Colaboración: Coordina o traballo conxunto cos grupos de familias colaboradoras que participan en tarefas puntuais ou proxectos específicos, garantindo unha coordinación eficaz e potenciando a participación activa da comunidade.

### 3. Actividades realizadas

Durante o **curso escolar 2025-2026**, a Asociación de Nais e Pais do CEIP Ramón de la Sagra levou a cabo as seguintes actividades:

#### 3.1. No ámbito representativo

- **Participación no Consello Escolar:** Asistimos á todas as xuntanzas do Consello Escolar, **representando** os intereses das familias na organización e funcionamento do centro, a través da nosa representante Lucía Fernández.
- **Xuntanzas periódicas co equipo directivo:** Mantivemos encontros regulares ao longo de todo o curso para trasladar as inxerencias e suxestións das familias, así como para facer seguimento das necesidades organizativas e operativas do centro. Estes encontros permitiron consolidar procedementos que reforzan a implicación, coherencia e coordinación de todas as actividades, tanto lectivas como non lectivas. Afianzamos tamén o enfoque do proxecto educativo do centro, no que as nenas e nenos se sitúan no **centro** de todas as decisións e intervencións, desde a primeira hora do servizo de madrugadores ata a última das actividades extraescolares. Traballamos para que todas as mestras, educadoras e profesionais que interveñen ao longo da xornada escolar compartan criterios e sinerxías que repercutan nunha mellora real no desenvolvemento de cada nena e neno, atendendo as súas necesidades durante todo o tempo que permanecen no centro.
- **Xuntanza con ANPAs da Coruña:** Impulsamos e convocamos unha primeira xuntanza con arredor de vinte ANPAs da cidade e a súa contorna, celebrada no noso centro como sede anfitrioa. Este encontro permitiu aunar sinerxías, compartir problemáticas comúns e establecer unha liña de traballo conxunta para fortalecer as reivindicacións sobre a falta de recursos e estruturais no ámbito educativo. Propoñemos a creación dunha fronte común entre ANPAs, profesorado e comunidades educativas, que sirva para reforzar a defensa dun modelo educativo público que garanta equidade, inclusión e recursos para todos os centros.
- **Xuntanzas e coordinación coa Federación de ANPAs:** Tras a primeira xuntanza coas ANPAs, continuamos o traballo ao abeiro da Federación de ANPAs, que actúa como nexo común e garante unha representación máis ampla e sólida das demandas dos centros educativos públicos. Mantivéronse varios encontros, tanto presenciais como telemáticos, de coordinación de diferentes accións.



- **Participación en mobilizacións:** Participamos activamente nas mobilizacións convocadas polas comunidades educativas, incluíndo a masiva manifestación do 28F na que participamos activamente como comunidade educativa, e a do 6M, visibilizando a necesidade de reforzar os recursos humanos e materiais nos centros públicos e apoiando as reivindicacións compartidas por familias, alumnado e profesorado.
- **Interlocución institucional a través da Federación:** Representados pola Federación de ANPAs, trasladamos de maneira continua as demandas das familias aos partidos políticos, ao Concello da Coruña e á Delegación Territorial de Educación da Xunta de Galicia, reforzando a capacidade de incidencia e esixindo que as necesidades dos centros sexan escoitadas e atendidas nos espazos de decisión.
- **Apoio ao profesorado nas súas reivindicacións:** Manifestamos o noso apoio ao profesorado nas súas demandas relacionadas coa mellora das condición e dos recursos educativos, entendendo que un corpo docente ben atendido e dimensionado é esencial para garantir unha educación pública de calidade.
- **Colaboración na saída do alumnado de 6º de Primaria:** Colaboramos co centro na organización da saída do último día de colexio das nenas e nenos de 6º de Primaria, acompañando este momento simbólico de despedida e transición cara a unha nova etapa educativa
- **Asemblea Xeral Ordinaria:** Organizamos e celebramos a Asemblea Xeral Ordinaria das familias socias o 22 de xuño de 2026.
- **Seguimento da obra do patio cuberto:** Realizouse un seguimento continuo, en coordinación coa dirección do centro, mantendo contacto con Urbanismo para coñecer o avance da actuación prevista e tentando que puidese executarse no verán de 2026.
- **Preparación dun encontro de cidade sobre transformación de patios e vía verde:** Iniciouse, xunto con Fermín Blanco, a organización dun encontro no noso centro coas comunidades implicadas nos proxectos de transformación de patios e na vía verde do Barrio das Flores. A iniciativa quedou pendente de desenvolver no vindeiro curso.
- **Reclamación á FEGAMP sobre o acceso ao servizo de Madrugadores:** En coordinación co centro, continuamos reclamando ante a FEGAMP a situación de desigualdade que afecta ás nenas e nenos con NEAE na escola pública, que non poden acceder ao servizo de Madrugadores nas mesmas condicións que o resto do alumnado.
- **Seguimento do servizo de comedor:** Mantivemos diversas xuntanzas coa empresa responsable do servizo de comedor para abordar as eivas detectadas, especialmente relacionadas coa rotación de persoal, a estabilidade dos equipos e a necesidade de reforzar que o persoal poida dedicar máis tempo á atención



ás nenas e menos, así como a conveniencia de contar cunha figura de coordinación liberada que facilite unha xestión máis eficaz do servizo. Realizamos un seguimento continuo do funcionamento diario, recollendo información das familias e do persoal educativo, para garantir un servizo estable centrado no benestar do alumnado.

- **Aprobación do cambio de empresa de comedor:** Ante a necesidade de mellorar o servizo, impulsamos un proceso de consulta aberto e transparente para avaliar alternativas de xestión. *Arume* e *Jardanay* presentaron os seus proxectos, que foron expostos publicamente para que as familias puidesen coñecer en detalle as súas propostas, metodoloxías e equipos profesionais. Toda a información foi publicada de maneira accesible para garantir un proceso participativo e rigoroso. Aclaremos coas empresas dúbidas que trasladaron as familias en materia de persoal e organización. Dende a ANPA non se manifestou ningunha preferencia por ningunha das dúas empresas, garantindo a libre elección das familia. Finalmente, convocouse unha votación entre as familias socias da ANPA coa organización e celebración dunha asemblea extraordinaria o 18 de maio de 2026. O resultado determinou a elección de *Jardanay* para a xestión do servizo de comedor a partir do próximo curso, nun proceso participativo, democrático e con amplo consenso da comunidade educativa.
- **Transición e preparación do novo servizo de comedor:** Iniciamos o traballo cos equipos da nova empresa de xestión de comedor, para definir protocolos de actuación, procedementos de comunicación, criterios de intervención educativa e mecanismos de coordinación do centro. Este proceso culminará coa sinatura do contrato que recollerá de forma clara os compromisos e responsabilidades.

### 3.2. No ámbito social:

- **Banco de libros de texto:** Mantivemos o programa de préstamo de libros de texto para 3º a 6º de Primaria, subvencionando integramente a súa adquisición para garantir que ningunha familia teña que asumir o custo, independentemente de ser ou non beneficiaria do Fondo Libros da Xunta. Este sistema consolidouse como unha ferramenta de equidade e apoio directo ás economías familiares.
- **Xestión ética da subvención de comedor:** Realizamos o reparto da subvención da Xunta pola xestión do servizo de comedor mediante un modelo equitativo, ético e confidencial, baseado nos pagos efectuados por cada familia. Este procedemento, instaurado pola actual Xunta Directiva, mantívose e reforzouse garantindo transparencia e protección da privacidade.
- **Garantía de privacidade e confidencialidade:** Continuamos consolidando mecanismos internos para asegurar a protección da información das familias,



- especialmente en ámbitos sensibles como comedor, madrugadores, atención á diversidade ou axudas económicas. A privacidade segue sendo un principio irrenunciábel da nosa actuación, fomentando a comunicación directa entre os profesionais ao cargo dos nenos e nenas.
- **Impulso dos Grupos de Colaboración:** Ao longo do curso reforzamos o funcionamento dos Grupos de Colaboración de Familias, que participan activamente en diversas comisións e proxectos. Estes grupos permitiron ampliar a participación, descentralizar tarefas e fortalecer o vínculo entre familias e centro, converténdose nun espazo estable de cooperación e coresponsabilidade. Este ano continuouse a colaboración co claustro, con equipos mixtos de traballo que fixeron posible avanzar en accións significativas, como as melloras de benestar no comedor, incluíndo unha reforma orientada a mellorar a acústica, incrementar a luminosidade e crear un espazo máis agradable para o alumnado. Trátase dun proxecto resultado da implicación conxunta de profesorado e familias, que continuará desenvolvéndose no vindeiro curso. Para favorecer a participación de todas as familias, reforzamos tamén a canle de inscrición e información dos grupos, establecendo mecanismos internos inspirados nos principios da convivencia escolar, que aseguran un espazo seguro, accesible e enriquecedor para todas e todos. Ademais, a través do Grupo de Colaboración de Apoio á Diversidade e Escola Pública, coordináronse as diferentes accións reivindicativas desenvolvidas este curso en resposta á insuficiencia de recursos docentes e á falta de atención á diversidade. Este traballo permitiu articular unha resposta colectiva máis sólida, conectada co claustro, coa ANPA e coa Federación de ANPAs en defensa da escola pública nun movemento global.
  - **Acceso universal ao servizo de madrugadores:** En cumprimento dos acordos da Asemblea Xeral, a ANPA asumiu novamente o custo das figuras de apoio no servizo de madrugadores para garantir que o alumnado con NEAE poida acceder en igualdade de condicións. Esta medida asegura equidade mentres a administración non asume esta responsabilidade, reforzando o noso compromiso cunha escola pública inclusiva.
  - **Adquisición de material para eventos e uso comunitario:** Este curso realizamos a compra de novas mesas e bancos destinados á organización de eventos comunitarios, festas e actividades do centro. Este material permite mellorar a loxística das celebracións e encontros escolares, facilitando espazos máis cómodos, accesibles e funcionais para o alumnado e para as familias.
  - **Adquisición de materiais para a mellora do comedor:** Este curso realizamos a compra dos materiais necesarios para acometer unha reforma integral do comedor escolar, orientada a mellorar o benestar e a experiencia diaria do alumnado. A intervención inclúe a instalación de elementos acústicos para reducir o ruído ambiental, así como traballos de pintura, limpeza profunda e



renovación estética. Esta actuación permitirá contar cun comedor máis confortable, funcional e saudable, favorecendo un ambiente máis tranquilo e adecuado para o xantar das nenas e nenos.

### 3.3. No ámbito dos servizos á comunidade educativa

- **Sesión “Menores conectados: educación dixital en ciberseguridade e privacidade”**: Organizouse, en colaboración co equipo de orientación do centro, unha sesión formativa impartida por David Bascoy (AMTEGA) dirixida ás familias. O encontro abordou os principais riscos dixitais, a configuración de privacidade e seguridade en dispositivos e redes sociais, o acompañamento e supervisión dixital, a xestión saudable do tempo de pantalla e a importancia da pegada dixital, ofrecendo recursos prácticos para aplicar no fogar.
- **Formación en Comunicación Non Violenta (CNV)**: No ámbito da comisión de formación dos grupos de colaboración, desenvolveuse unha formación impartida por Mercedes Sierra, en tres sesións, orientada a mellorar a comunicación e a convivencia, traballando habilidades para establecer relacións baseadas no respecto e a cooperación, resolver conflitos sen deteriorar os vínculos, poñer e recibir límites, xestionar emocións difíciles e fortalecer a escoita e a empatía. A actividade foi cofinanciada entre as familias asistentes e a ANPA, que tamén facilitou servizo de canguraxe para favorecer a participación.
- **Visita do paxe real**: Organizamos e coordinamos a visita do paxe real no nadal de 2025-26, unha actividade moi agardada polo alumnado que contribúe a manter vivas as tradicións e a ilusión destas datas.
- **Festa de Entroido**: Organizamos a celebración da festa de Entroido de marzo de 2026.
- **Festa de fin de curso**: Organizamos a festa de fin de curso de xuño de 2026, encontro lúdico e educativo por excelencia de peche de curso que reúne cada ano a alumnado, familias e profesorado.
- **Xestión das actividades Extraescolares**: Continuamos coa planificación e organización das actividades extraescolares a través da Federación de ANPAs, reforzando o papel do centro como espazo público de conciliación. Complementamos esta oferta con propostas de entidades privadas para cubrir necesidades non atendidas pola xestión pública, garantindo unha programación diversa, accesible e de calidade. Toda a oferta mantívose aliñada co proxecto educativo do centro, situando ás nenas e nenos no centro das decisións e priorizando actividades que favorezan o seu desenvolvemento integral, o benestar e a inclusión. O deseño e a planificación das actividades realizáronse co obxectivo de favorecer a formación de grupos mínimos de participación,



- asegurando que as propostas poidan saír adiante e, con iso, garantir a conciliación das familias mediante unha oferta estable, sostible e adaptada ás necesidades reais da comunidade educativa.
- **Exhibición de fin de curso das extraescolares:** En colaboración coa Federación de ANPAs, organizamos as exhibicións de peche das actividades extraescolares, un momento de encontro no que o alumnado pode compartir coas familias o aprendido ao longo do curso.
  - **Programa de Natación Escolar:** Coordinamos coa Concellería de Deportes a participación do centro no programa municipal de Natación Escolar, facilitando a organización e comunicación coas familias.
  - **Servizo *Agarda con Nós*:** Organizamos, en colaboración coa Federación de ANPAs, o servizo *Agarda con Nós*, que ofrece actividades de conciliación na franxa horaria entre o remate da xornada lectiva, como alternativa á asistencia a comedor, permitindo ás familias dispoñer de máis tempo de organización e acompañamento.
  - **Coordinación coas técnicas responsables da Federación de ANPAs:** Mantivemos reunións periódicas de seguimento, tanto coas técnicas responsables das actividades, como co propio equipo educativo asignado ao centro, tanto para avaliar o desenvolvemento das extraescolares como para organizar festas, servizos de canguraxe e outras accións vinculadas á participación das familias.
  - **Programa “Campacoles”:** Organizamos de novo a participación do centro no programa *Campacoles*, converténdonos en sede oficial do 22 de xuño ao 31 de xullo. Grazas a esta iniciativa, o colexio ofrece actividades lúdicas e educativas durante o verán, proporcionando ás familias unha opción de conciliación nun entorno seguro, inclusivo e enriquecedor.
  - **Apoio ás actividades de recadación de 6º:** Colaboramos coas familias e co alumnado de 6º de Primaria nas accións de recadación para a excursión de fin de curso, como o encontro de Nadal ou o mercadiño de segunda man. Ademais, acompañamos ás familias de 5º na planificación das actividades de recadación para o vindeiro curso.
  - **Participación no Circuito Coruña Corre:** Acompañamos ás familias participantes no Circuito de Carreiras Populares Coruña Corre e asistimos á Gala de Recollida de Premios, na que o noso centro foi recoñecido polo primeiro posto na categoría colexial.
  - **Apoio á difusión do “Chichón do Pasado”:** Colaboramos na difusión da curtametraxe “*O Chichón do Pasado*”, realizada polo alumnado de 5ºB para a súa participación no Certame Cinema na Escola. A implicación, creatividade e traballo cooperativo do grupo fixeron posible que acadaran o premio á mellor curtametraxe na categoría de comedia, un recoñecemento que pon en valor o



talento do alumnado e o compromiso do centro coa educación artística e audiovisual.

- **Apoio á difusión no concurso *Cantamos coas Mans*:** Un ano máis, o alumnado de 6º de Primaria volveu participar no concurso organizado pola FAXPG que busca acercar a lingua de signos ao centros educativos mediante a interpretación musical. o alumnado de 6º. Este ano participaron signando o noso *Himno Galego*. Máis aló do resultado unha vez máis o centro aposta por traballar activa e integralmente a diversidade.

### 3.4. No ámbito do funcionamento interno como ANPA

- **Presenza en redes sociais:** Ao longo deste curso continuamos enriquecendo a presenza da ANPA en redes sociais, consolidando *Instagram* como rede máis empregada. Seguen estado *Facebook*, *Threads* e *Bluesky* como outras canles. Ademais, reforzamos a canle de *WhatsApp*, que se consolidou como un espazo áxil e efectivo para manter ás familias informadas de maneira directa e accesible.
- **Mellora continua da páxina web:** Seguimos traballando, actualizando e optimizando a páxina web da ANPA, reforzando a súa estrutura e ampliando os contidos dispoñibles. Actualizamos periodicamente novas e avisos, reorganizamos seccións para facilitar o acceso á información e ampliamos a sección de FAQs con novas preguntas frecuentes sobre servizos, actividades e grupos de colaboración. Tamén reforzamos a sección de documentación, convertendo a web nun punto de referencia informativo para toda a comunidade educativa.
- **Blog de actividades extraescolares:** Mantivemos actualizado o *blog* de extraescolares, ofrecendo ás familias un acceso directo e visual ao desenvolvemento das actividades, facilitando así unha comunicación máis transparente e próxima.
- **Atención ás familias:** Prestamos atención telefónica permanente a través do número da asociación e respondemos todas as consultas recibidas por *WhatsApp*, correo electrónico ou mediante o formulario da *web*.
- **Difusión das actividades do centro:** Colaboramos activamente na difusión, a través da *web* e das redes sociais, de todas as actividades, talleres e proxectos organizados polo centro, reforzando a visibilidade das iniciativas educativas e comunitarias.
- **Información para novas familias:** Elaboración e difusión de dípticos con información para as familias que realizan a primeira matrícula no centro.
- **Funcionamento das comisións internas de traballo:** Reforzamos o funcionamento das comisións internas de traballo, organizadas por áreas clave



de actuación, garantindo unha xestión máis eficiente e unha maior implicación dos membros da Xunta Directiva. Este modelo permite unha organización interna dinámica, orientada á acción e á toma de decisións áxiles.

- **Xuntanzas da Xunta Directiva:** Realizamos reunións periódicas, na súa maioría quincenais, para planificar, coordinar e aprobar os traballos e actividades, asegurando un seguimento constante da actividade anual.
- **Publicación de documentación:** Continuamos publicando toda a documentación relevante da asociación na sección correspondente da *web*, accesible tanto para familias socias como non socias, reforzando a transparencia e o acceso á información.
- **Xestión da base de datos e carnés:** Confeccionamos e mantivemos actualizada a base de datos das familias socias e elaboramos e enviamos o novo carné correspondente ao curso 2025–2026.
- **Boletín informativo periódico:** Continuamos co envío dun boletín periódico que recolle as últimas novas publicadas na *web*, facilitando ás familias un acceso organizado e claro aos avisos, actividades e actualizacións relevantes na web da ANPA.

### 3.5. No ámbito económico

- **Optimización de custos:** Mantivemos a liña de optimización de custos iniciada pola actual Xunta Directiva, revisando procedementos, axustando partidas e garantindo un uso responsable dos recursos dispoñibles, sempre orientado ao beneficio directo das familias e do alumnado.
- **Transparencia económica:** Consolidamos unha política de transparencia e coherencia no gasto, publicando os orzamentos, investimentos e pagamentos realizados. Este compromiso permite que todas as familias coñezan con claridade o destino dos fondos e reforza a confianza na xestión da asociación.
- **Redución do uso de papel:** Continuamos avanzando na redución do uso de papel nas comunicacións e trámites internos, potenciando o uso de canles dixitais máis sostibles e eficientes. Ao mesmo tempo, mantivemos aquelas comunicacións impresas que resultan imprescindibles para garantir que toda a información chegue a todas as familias, independentemente do seu nivel de dixitalización, asegurando así un acceso equitativo á información.
- **Revisión continua de custes do servizo Agarda con Nós:** Consolidación dos axustes postos en marcha o curso pasado para garantir a continuidade do servizo Agarda con Nós, mediante unha optimización dos recursos que permite manter un servizo estable, seguro e acorde ao número real de usuarios. Esta medida



**ANPA RASA**  
**CEIP RAMÓN DE LA SAGRA**

Tfno. 615 512 306

[www.apa-rasa-ramondelasagra.es](http://www.apa-rasa-ramondelasagra.es)

[anparamondelasagra@gmail.com](mailto:anparamondelasagra@gmail.com)



---

reforza a sustentabilidade económica do programa sen comprometer a súa calidade.

#### 4. Proxectos futuros

- **Participación das familias na vida do centro:** Continuarase favorecendo unha participación activa e construtiva das familias, sempre desde o respecto aos distintos roles e competencias de cada membro da comunidade educativa. O obxectivo é manter un clima colaborativo e de diálogo, apoiando os Grupos de Colaboración xa existentes e contribuíndo, dentro das nosas funcións, ao bo funcionamento do centro.
- **Espazos de formación e encontro:** Manterase a organización de actividades formativas e espazos de diálogo entre familias e profesorado, co obxectivo de reforzar a colaboración e o acompañamento educativo.
- **Coordinación con outras ANPAs da cidade:** Prevese seguir promovendo encontros e colaboracións con outras ANPAs para compartir experiencias, sumar sinerxías e avanzar conxuntamente na defensa e mellora da escola pública.
- **Avanzar no modelo de comedor escolar:** Continuarase impulsando un cambio estrutural no modelo de comedor, buscando o apoio institucional necesario para que poida estenderse ao conxunto da escola pública. Manterase o seguimento da construción do novo comedor con cociña propia e o estudo da distribución dos menús, analizando a viabilidade de que a elaboración no noso centro poida beneficiar outros colexios do entorno.
- **Mellora do espazo do comedor actual:** Tras a intervención realizada este curso, prevese continuar avanzando na mellora deste espazo (tanto no ámbito estético como no acústico), entendéndoo como unha área de uso escolar que seguirá sendo útil para o centro no futuro, independentemente da súa función. O traballo desenvolverase en colaboración coa comunidade educativa, co obxectivo de consolidar un espazo máis comfortable e adecuado ás necesidades do alumnado.
- **Seguimento da reforma do patio cuberto:** Realizarase un seguimento continuo do inicio da obra do patio cuberto, velando porque o proxecto avance segundo o previsto.